

¥1000の図書カードの当たる知得クイズにご応募下さい。

2009年5月

みつばち通信

2009年2号

みつばち薬局待鳳店
 京都市北区紫竹西南町 66
 494-1788 FAX494-1566

みつばち薬局紫野店
 京都市北区紫野上築山町 2-2
 417-3911 FAX417-3910

<http://www.kyoto-pharmacy.net/mitubati/> E-mail:pharma@kyoto-pharmacy.net



新任の薬剤師は どんな勉強をしているのかな？

医師の初期研修システムが何かと話題になっています。薬剤師の初期研修も、わが国の医療を良くしていくためにはとても重要です。

薬剤師の研修を重視してきた近畿の民医連保険薬局が、今年から合同で初期研修を開始しました。4月6日～4日間、大阪で行われた新人対象の勉強会にみつばち薬局から3名の薬剤師が参加しました！！では、どんなことを勉強しているのか、ちょっと覗いてみましょう。

	研修内容
1日	医療安全、過誤、インシデントについて 薬害、特にサリドマイド事件について学習 薬剤師の学習法、インターネットを使用した勉強の仕方について 薬剤師関連法規（薬師法、薬事法、麻薬・向精神薬・毒劇物取締法等）
2日	TDM（体内の薬物濃度を測定し、その分析をすること）に関する学習：TDMの意義、汎用される薬物とその演習および解析 漢方薬に関する学習：葛根湯を調剤、基本的な漢方の考え方を学習 メーカー学習会：吸入薬（種類、器具の使用法）点鼻薬の学習 目（インスリン注射薬の種類、注射器の扱いなど、様々な医薬品の試飲および試用、調剤器具について、アルロイド G、アーガメイトゼリー、エンシュアの試飲、ニコチンパッチ、ツロブテロールなどの、外用剤の中身の確認、目薬の溶かし方、半錠カッターの使用法等）
3日目 午前	処方箋の読み方や、麻薬処方箋、疑義照会の対象となる処方箋について 実際に薬局で使用しているコンピュータと同じものを用いて、レセコン操作
3日目 午後	処方箋受付から、入力 調剤 服薬指導 会計という一連の業務のロールプレイ 窓口対応ロールプレイの準備として、薬の添付文書をインターネットから入手し、各処方について服薬指導の方法などを議論。
4日目 午前	外部講師による接遇の講義を受け、社会人としてマナーや人的サービスとしての対応スキルを学ぶ。
4日目 午後	「友の会」の方に協力していただき、患者さん対応ロールプレイ。1ロールプレイが終わるごとの講評から、各自今後の課題を見つける。

実に多岐にわたりますね！安全に正確・迅速に皆さんに薬を提供するために色々な勉強をします。この後、各職場での研修プログラムに沿った厳しい研修が待っています。

¥1000の図書カードの当たる知得クイズにご応募下さい。

研修では、医療人としての心構え、新人薬剤師としての基礎知識、さらには社会人としての意識の確立まで幅広い内容を学ぶことができました。基礎的な処方箋の読み方から、服薬指導時の接遇まで、今後働いていくうえで助けになる内容が多くありました。特に接遇研修では、模擬患者さんに対するロールプレイを通して、自分ができていないことを明確にできました。今後の服薬指導に役立てそうです。

また、薬害を始めとして医療の安心、安全に関わる問題が起こっていることを学びました。薬剤師には安心、安全な医療を提供することが求められています。そのために何ができるかを考えていきたいと思っています。 武田 真樹



最終日に、参加者と講師や先輩と笑顔の記念写真

初期研修を終えて



働き始めてから既に2年、みつばち薬局で働きはじめて約1年経ちましたが、皆様のご厚意により新人研修に参加させていただきました。

個人的に楽しかったのは、薬を実際に飲んでみたり、使用してみるという研修でした。たまに患者様から「この薬はどんな味がするの？」と聞かれることがあるのですが、人から聞いた情報しか知らない為に、実感のこもった返答ができず、もどかしい気持ちになる事がありました。患者様が実際に飲んでる薬がどんな味なのか、自分で体験できる機会が得られて嬉しかったです。

また、非常に印象に残っているのは「接遇」の講義です。気をつけているつもりでも、実際は間違った言葉づかいになっていたりする事にも気付かされました。接遇のマナーは社会人として大切なことですが、働いている内にどんどんくだけた言葉になってしまっていて、患者様に対して失礼な言葉遣いになっていたのではないかと反省させられました。講義をしてくださった先生もパワフルで、緊張感あふれる講義でした。

新人の為の研修ではあったものの、今受けたからこそ得られたものもあったと思います。良い経験をさせていただきました。 重岡恭子

1日目は大学で学んだことと重複していることもあり、あまり新鮮さがなかったのですが、2日目午後のインスリン自己注射の方法や、実際に薬を飲んだりすることは今まで体験したことのないことだったので、とても新鮮でした。また、このように体験することは、患者さんの気持ちを考える際に生きてくるのではないかと感じました。

3日目・4日目のロールプレイは前もってどんな処方箋を持ってこられるかわかっていたのに、とても緊張しました。しかし実際に患者さんに応対する際は、どんなことが起こるかわからないので、落ち着いて正確な応対を行うためには、やはり多くの知識と経験が必要だと感じました。

私が理想とする社会人とは、患者さんに信頼される薬剤師です。幸運なことに、みつばち薬局にはこの人のようになりたいと感じる先輩薬剤師がたくさんいます。早く先輩方に追いつくためにも、様々なことを吸収し、足りない経験を知識でおぎなえるくらい、貪欲に学んでいきたいと思っています。 吉田芙美子

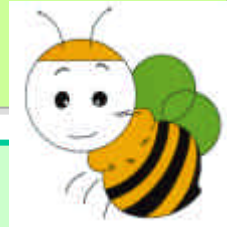
お薬何でも

知得ページ

今回は『患者さんからこんな質問が来ました！コーナー』です。
患者さんからよく聞かれる質問にお答えします。

Q1：グルコサミンは飲んでもいい？

A1：グルコサミンは関節痛などによ効くとされます。薬局でもらう薬とドラッグストアなどで買う市販の薬を別々に考えている人がたまにいらっしゃいますが、飲み合わせの問題があります。特に、ワーファリンなど血を固まりにくにする薬を飲んでいる方や糖尿病の方は症状を悪化させる可能性がありますので、グルコサミンを飲むと
思っている方は、一度ご相談ください。



Q2：食後30分たないと駄目ですか？

A2：食後は食事を終えてから30分くらいのこと言います」という説明などで“30分経たなければ薬を飲んではいけません”と思われている方がいらっしゃいますが、そんなことはありません。食後の薬は食事を食べたなら忘れないうちに薬を服用しましょう。

Q3：朝食後の薬を夕食後に飲んでもいいの？

A3：医師が処方した薬にはきちんと意味があります。飲む時間に関してもそうです。例えば血圧を下げる薬では、血圧が高い時間に合わせて飲む時間を決めていたり薬の飲み合わせの問題で服用時間をずらしている事もあります。なので、勝手に飲む時間はずらさないようにして下さい。また、飲み忘れた時の対処方法は薬によって違います(体の中での薬の作用する時間や副作用などの兼ね合いがあります)ので、必ず薬剤師に相談するようにしましょう。

Q4：漢方は食後(食前)に飲んでもいいの？

A4：一般的に、「漢方薬は食前に飲む」と言われています。これは古来より漢方薬は食前に服用した方がよく吸収されるといふ考え方があるためです。しかし、胃腸の弱い方や飲み忘れを防ぐ目的で食後に飲むこともあります。そのため、出来る限り医師の指示通りに服用することが大事ですが、食前の漢方を飲み忘れた時は食後に服用しても大丈夫です。

¥1000の図書カードの当たる知得クイズにご応募下さい。

新入職員紹介コーナー



山本明美 四〇歳。
A型・牡牛座・天王
星人。宜しく願
い
します。

事務・紫野店勤務



薬局で、在宅で会
える日を楽しみにして
います。よろしくお
願
い
します。

薬剤師 武田真樹
(待鳳店勤務)



先輩方のような信頼
される薬剤師になれ
るよう、がんばりた
いと思っています。

薬剤師 吉田芙美子
(待鳳店勤務)

みつばち薬局 知得クイズ

下の5問に「ウソ(間違っている)」「ホント(真実)」でお答え下さい。

問題が正しいと思う場合は、間違いだと思う場合は×を解答欄に記入して下さい。全問正解者(全問正解者が少ない場合は応募者)の中から、抽選で10名様に図書カード(1,000円)を差し上げます。当選者の発表は、薬局内に掲示します。締め切り日:7月11日(土)
薬局内の「クイズ応募箱」に入れてください。

問1: 新人初期研修で作った薬は葛根湯である。

問2: グルコサミンは自分の判断で勝手に飲んでもよい。

問3: 新人研修で試飲をしたのはアルロイドG、アーガメイトゼリー、エレンタールである。

問4: 漢方は食後に飲んでも大丈夫である。

問5: みつばち薬局への、今春の新入職員は3名である。

ご住所: _____

お名前: _____ 電話番号: _____

問題	問1	問2	問3	問4	問5
解答欄					